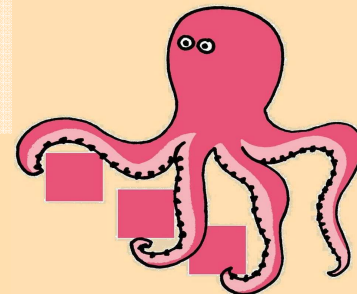


Škola: ABDEI2

Obec: ZŠ a MŠ, Košařiska 70

Název: 73981 Milíkov u Jablunkova



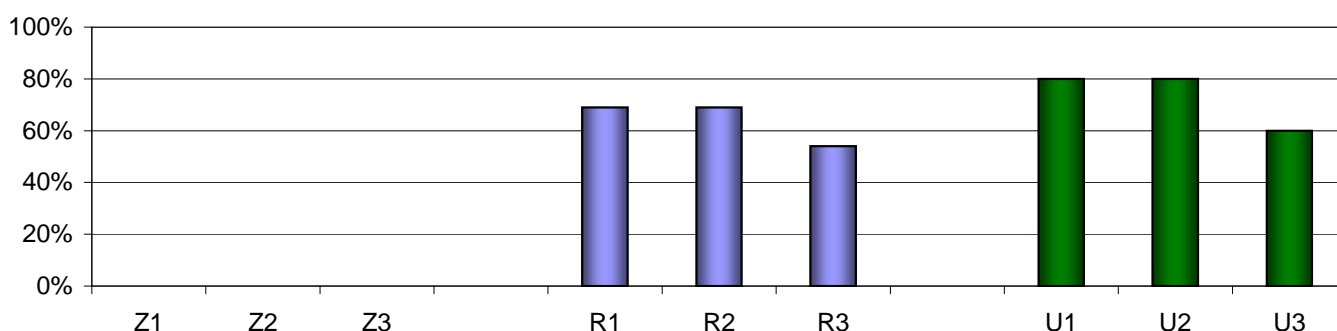
MAPA ŠKOLY PRO ZŠ 2011/12

SOUHRNNÉ VÝSLEDKY PRO RODIČE

Tento list se stručným souhrnem výsledků z šetření Mapa školy 2011/12 je určen rodičům zúčastněných žáků. Mapa školy je dotazníkové šetření zaměřené na klima školy. Na základě jeho výsledků může škola pozitivně ovlivňovat svůj chod a předcházet vzniku nežádoucích situací na straně žáků, rodičů i učitelů.

Důvody vzdělávání

Současný společenský vývoj mění tvář českého školství. Kromě donedávna upřednostňovaných cílů „získat co nejvíce informací“ nebo „přípravy na přijímací zkoušky“ se postupně uplatňují i další vzdělávací cíle, a to zejména osvojení dovedností, které by žáci mohli využívat v dalším životě. V dotaznících jsme se proto ptali: „Co podle Vás/Tebe patří mezi hlavní úkoly školy?“ Odpovídali žáci (Z1-Z3), rodiče (R1-R3) a učitelé (U1-U3)



R3,U1 - naučit se učit se, vyhledávat a zpracovávat informace

U3 - naučit se řešit samostatně problémy

R2 - naučit se dodržovat pravidla a respektovat autoritu

R1,U2 - naučit se spolupracovat v kolektivu, vycházet a jednat s lidmi

Průběh a kvalita výuky

Významnou složkou školy tvoří kvalita výuky, a to jak v oblasti získávání znalostí, tak v oblasti osvojování některých dovedností. Zejména jde o schopnosti: samostatného učení, vzájemné spolupráce, věcné argumentace a vyhledávání informací. Důležitou roli hraje také to, zda výuka probíhá zajímavým způsobem a je zaměřena na využití těchto informací či dovedností v běžném životě.

Z pohledu množství získaných znalostí či přípravy na přijímací zkoušky hodnotí učitelé vaši školu 5.2 body ze 7 možných. Na 54% škol jsou na osvojování fakt a přípravu na přijímací zkoušky zaměřeni ještě více.

Dále učitelé pozitivně hodnotí působení školy na rozvoj některých dovedností u žáků: schopnost spolupráce, samostatného učení, vedení diskuzí, vyhledávání a zpracování informací nebo argumentace.

Vaše škola je podle učitelů po této stránce lepší než 91% zúčastněných škol.

Žáci 2.stupně v tomto šetření neodpovídali nebo jejich výsledky nebyly zpracovány.

Chování a výchova

Funkce školy nespočívá pouze v získávání znalostí či dovedností, ale také v osvojování správného a slušného chování. Zejména ve schopnostech: dodržovat pravidla či respektovat autoritu, mít zdravé sebevědomí i sebekritický nadhled nebo v umění vycházet s lidmi. Jak v této oblasti připravuje škola Vaše děti?

Rodiče žáků hodnotí v této oblasti školu pozitivně a to 6.27 bodů ze 7 možných. Vaše škola byla rodiči hodnocena lépe než 96 % ostatních zúčastněných škol.

Ve svém dotazníku učitelé hodnotili chování žáků k pedagogickému sboru - udělili mu 2.8 bodů ze 4 možných. V průměru je na ostatních školách chování žáků k pedagogickému sboru hodnoceno 2.17 body.

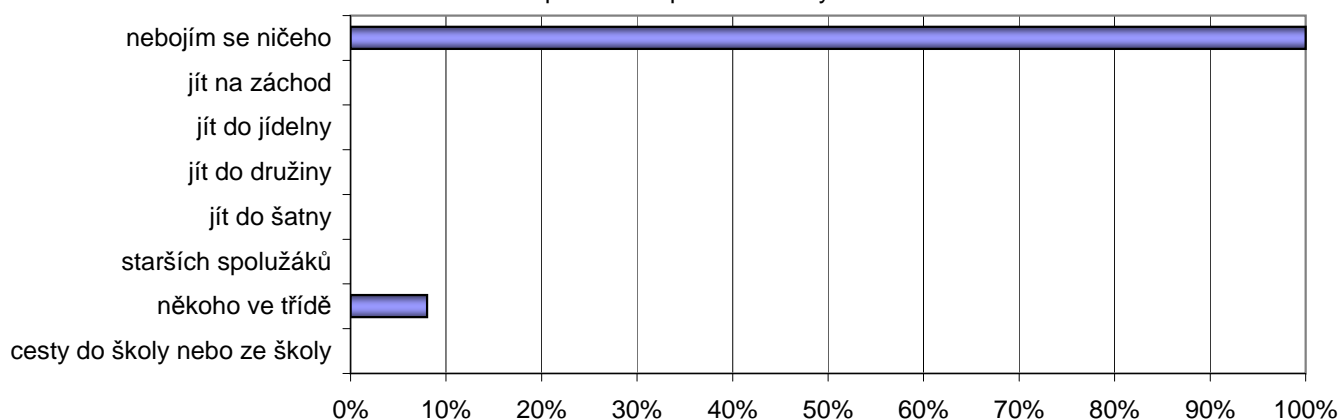
Atmosféra a prostředí školy

Na kvalitu vzdělání a výchovu žáků má významný vliv také to, jestli žáci do školy chodí rádi, těší se do ní nebo jestli se v ní dobře cítí - velmi zkráceně jde o atmosféru ve škole. Ve skutečnosti je školní atmosféra širší pojem, který v sobě zahrnuje více složek, např. možnost obrátit se v případě potřeby o pomoc na učitele nebo mít ve škole kamarády.

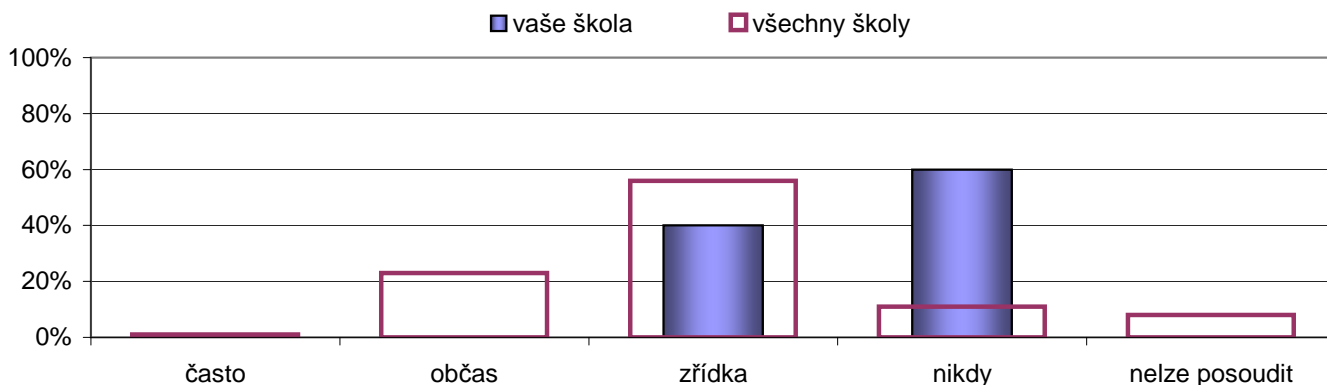
Žáci na 1. stupni hodnotí atmosféru školy pozitivně a udělili jí 2.63 bodů ze 3 možných. Škola výsledkem předstihla 3 % sledovaných škol.

Žáci 2.stupně v tomto šetření neodpovídali nebo jejich výsledky nebyly zpracovány.

V jedné z otázek měli žáci na 1. stupni zaškrtnout všechno, čeho se bojí. Na následujícím grafu vidíte, jak odpovídali žáci prvního stupně vaší školy.



K otázce "Vyskytují se v této škole závažné negativní jevy (drogy, šikana...)" se vyjadřovali učitelé, v uvedeném grafu vidíte jejich odpovědi.



Vzájemné vztahy školy, žáků a rodičů

Mezi významné složky školního prostředí patří vzájemné vztahy učitelů, rodičů a žáků. V této oblasti se může projevit zejména to, jak jsou rodiče informováni o dění ve škole, zda mohou ovlivňovat její chod, nebo jaké je jednání učitelů vůči žákům.

Rodiče jsou podle vlastního hodnocení o dění ve vaší škole informováni dobře.

Dále jsme zjišťovali jak mohou rodiče ovlivňovat chod školy a její budoucnost. Vaše škola získala 2.17 bodů ze 4 možných. Průměrné hodnocení ve všech školách bylo 1.87 bodů.

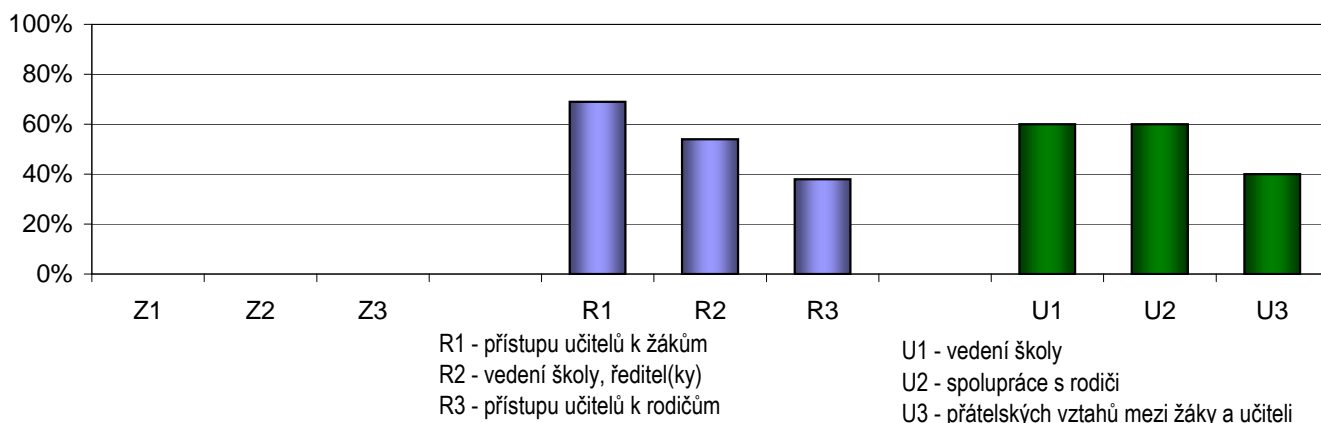
Nemalý vliv na vzájemné vztahy mezi žáky a učiteli může mít důvěra ve férové jednání. Zeptali jsme se proto žáků 2. stupně, zda „mají pocit, že s nimi učitelé jednají fér – např. drží dané slovo, splní to, co slíbí atd.“

Žáci 2. stupně v tomto šetření neodpovídali nebo jejich výsledky nebyly zpracovány.

Učitelé odpovídali na otázku 'Jak se rodiče zajímají o práci a chování svých dětí?' Učitelé zájem rodičů hodnotí jako dostatečný (3.6 body ze 4 možných).

Školní nej

V dotaznících jsme se ptali žáků, učitelů i rodičů čeho si na škole nejvíc váží. Tři nejčastější odpovědi od každé skupiny vidíte v následujícím grafu.



Překážky učení

V dotaznících jsme se ptali rodičů a učitelů jaké překážky brání žákům v dosahování lepších výsledků. Čtyři nejčastější odpovědi z každé skupiny respondentů vidíte v následujícím grafu.

